



www.parts-farm.com

この度はFARM製品をお求めいただき、ありがとうございました。
下記のご説明内容をお読みいただきご理解の上で当製品をご使用下さい

当製品の取り付けはプロショップや整備士資格を有する方に
取り付けをご依頼されることを強くオススメいたします。

取り付けや修理が目的であっても製品は
分解や改造などを絶対に行わないでください。

改造や分解又は塗装などを施した商品は初期不良の
対象であっても交換できかねます事をご理解願います。

商品や付属品は誤った使用方法をされるとケガ等の恐れが
ありますので幼児や児童のお手に触れない場所に保管して下さい。

JB64専用 スチール曲げバンパー フロントスキッドプレート Bタイプ 取扱説明

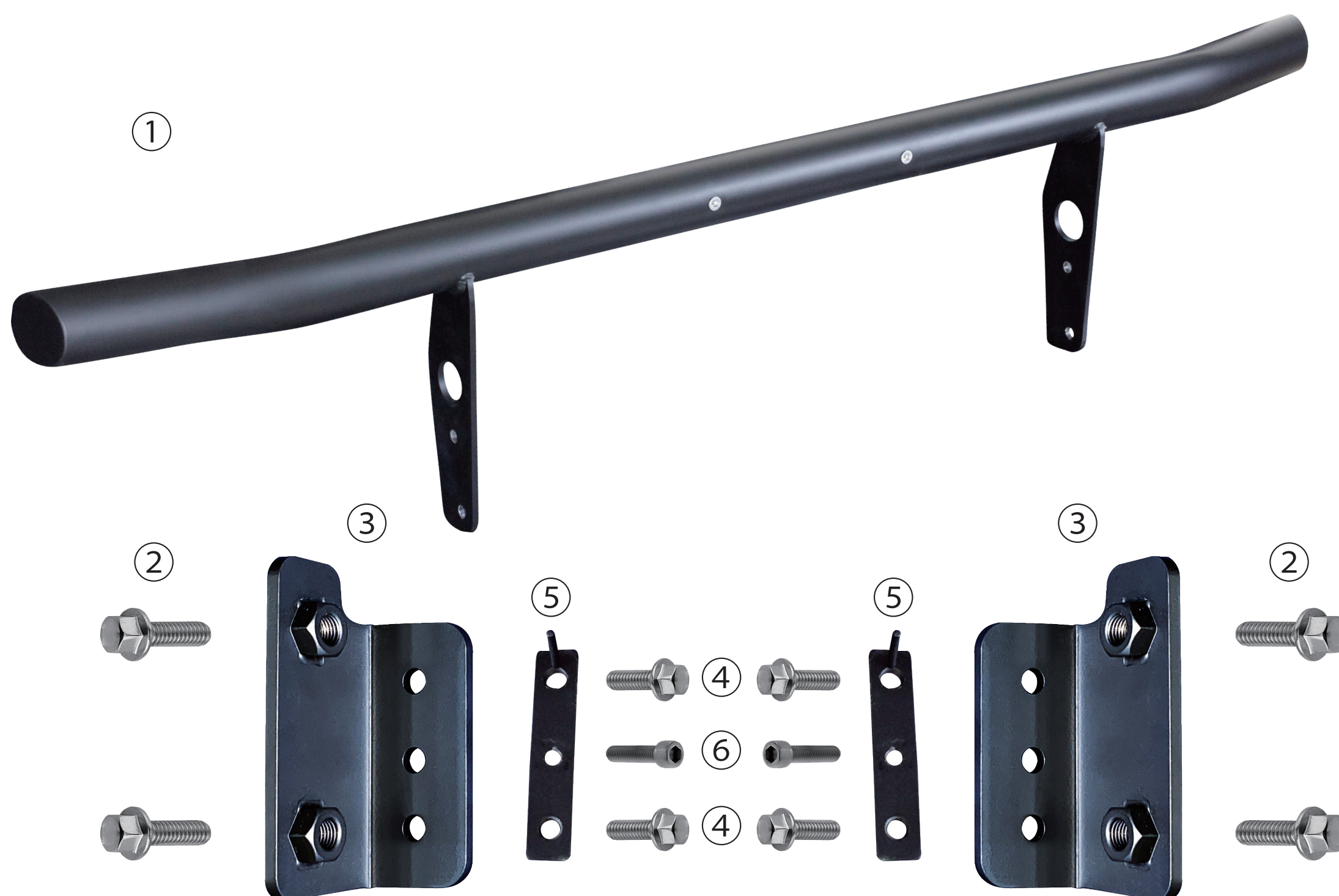
1.) 製品概要

JB64 専用 スチール曲げバンパーは純正バンパーからの交換によりJA系のルックスを彷彿と
させるスッキリとした印象になります。

またフロントスキッドプレートはバンパー交換をした際に露出するフレーム部分を隠せる
ドレスアップ性の高い製品です。

2.) 商品構成

※仕様変更によりボルトの材質・形状等が変わることがございます。

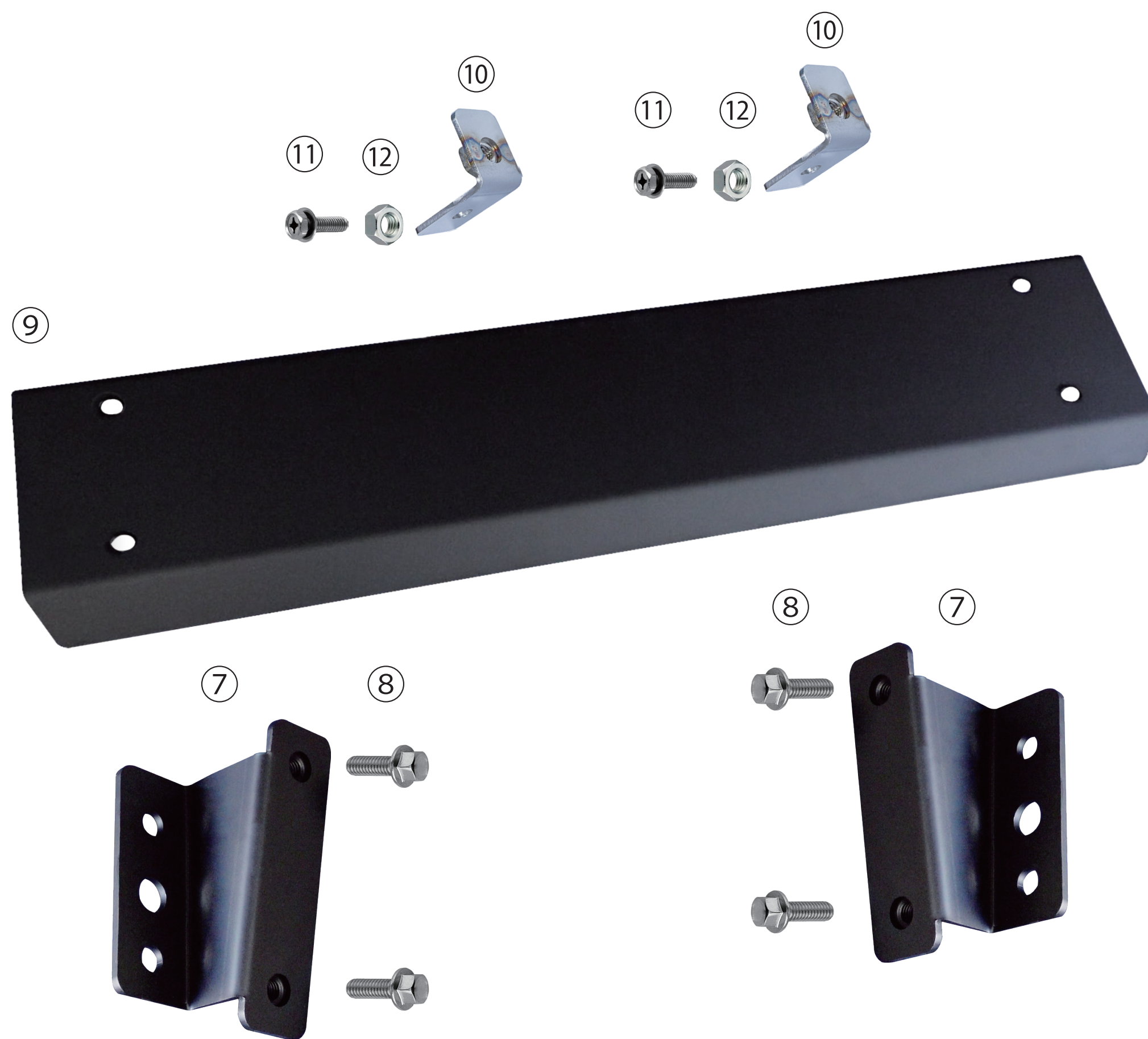


- ① スチールバンパー本体：1枚
- ② バンパー用六角フランジボルト
(M10×30)：4本
- ③ バンパーブラケット：2個

- ④ ブラケット共用六角フランジボルト
(M8×25)：4本
- ⑤ インナーブラケット：2個
- ⑥ インナーブラケット用六角穴ボルト
(M6×25)：2本

2.) 商品構成

※仕様変更によりボルトの材質・形状等が変わることがございます。



- ⑦ スキッドプレートブラケット：2個
- ⑧ スキッドプレート用六角フランジボルト
M8×20)：4個
- ⑨ スキッドプレート本体：×1枚

- ⑩ ナンバープレートステー：2個
- ⑪ ナンバープレートステー用十字穴
アップセットボルト (M6×15)：2個
- ⑫ ナンバープレートステー用ナット
(M6)：2個

- ・スチール曲げバンパー単体の取付けに必要なパーツは①～⑥です
- ・スキッドプレート単体の取付けに必要なパーツは④～⑫です
- ・バンパーとプレートを併用して取付ける場合⑩～⑫は使用しません

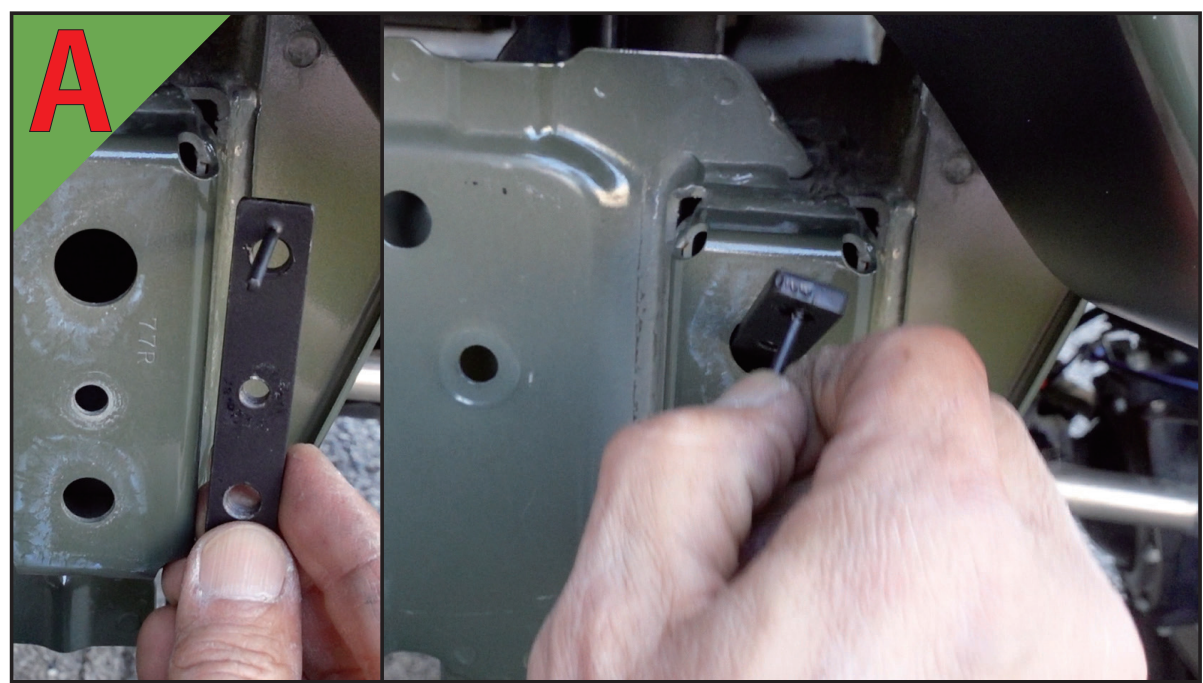
3.) 事前準備

届いた商品と『2.) 商品構成』に違いまたは、不足がないかを確認して下さい。
違いまたは、不足がある場合はカタログ裏の「パーツお問い合わせ専用窓口」より
お問い合わせ下さい。

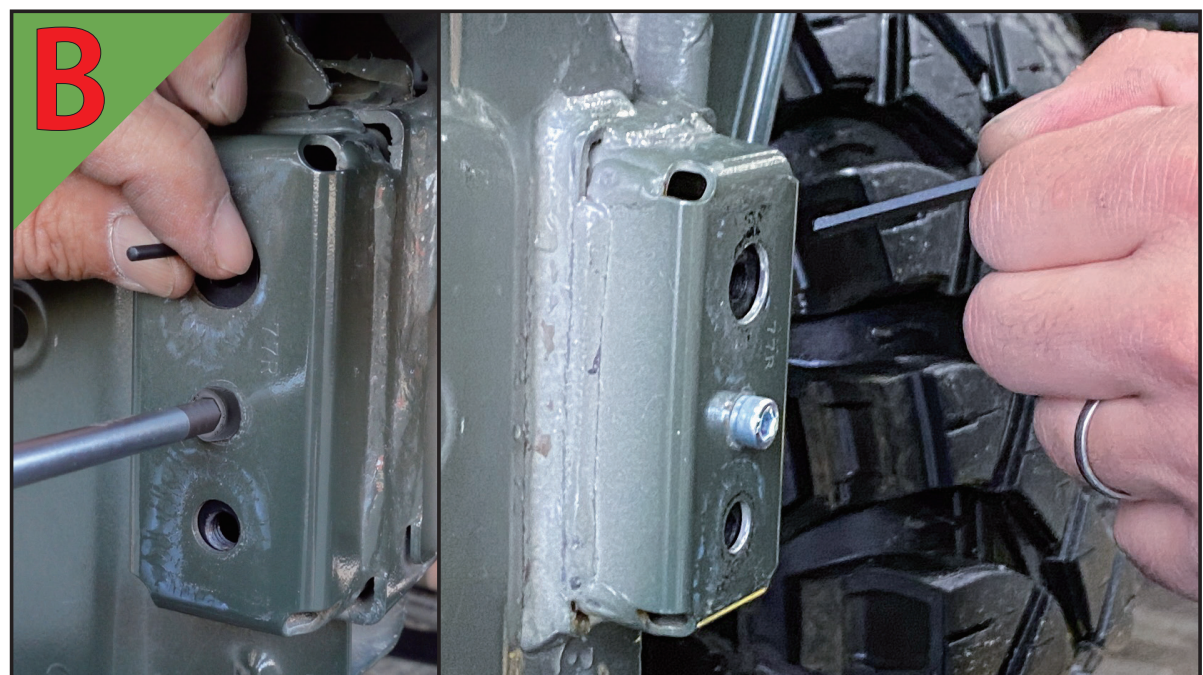
裏面から始まる「取付け方法」をよくお読み頂いた上で、作業内容を十分把握してから作業
を行って下さい。

また作業を始める前にサービスマニュアルに従い、純正フロントバンパー及びフォグランプを外し、
ボディに沿ってインナーフェンダーをカットして下さい。

4.) 取付け スチールバンパー、スキッドプレート併用取付けの場合



- ⑤インナーブラケットの持ち手をつまみフレームの中に通します
- ※この時フレームの隙間に⑤インナーブラケットを落とさないように注意して下さい
- ※⑤インナーブラケットのつまみが折れて、フレーム内に落ちてしまった場合は細い六角レンチ等L字の工具を使用して引上げて次の作業を行って下さい



- 先に⑥インナーブラケット用六角穴ボルトを使用して、⑤インナーブラケットとフレームを仮止めします
(中央穴左右2箇所)

次に③バンパーブラケットの上に⑦スキッドプレートブラケットを重ねて⑤インナーブラケットと穴位置を確認してから⑤インナーブラケットの持ち手を折ります



- ④ブラケット共用六角フランジボルトを使用して、③バンパーブラケットと⑦スキッドプレートブラケットを車体に取り付けて、Bで仮止めした箇所を固定します
(上下穴左右2箇所)



- ①スチールバンパー本体のボルト穴と③バンパーブラケットの穴位置を合わせ、②バンパー用六角フランジボルトを使用して、①バンパー本体を取付けます
(左右4箇所)

※この時弊社牽引フックを使用する場合は牽引フックの取付け穴に②バンパー用六角フランジボルトを通して一緒に取付けて下さい

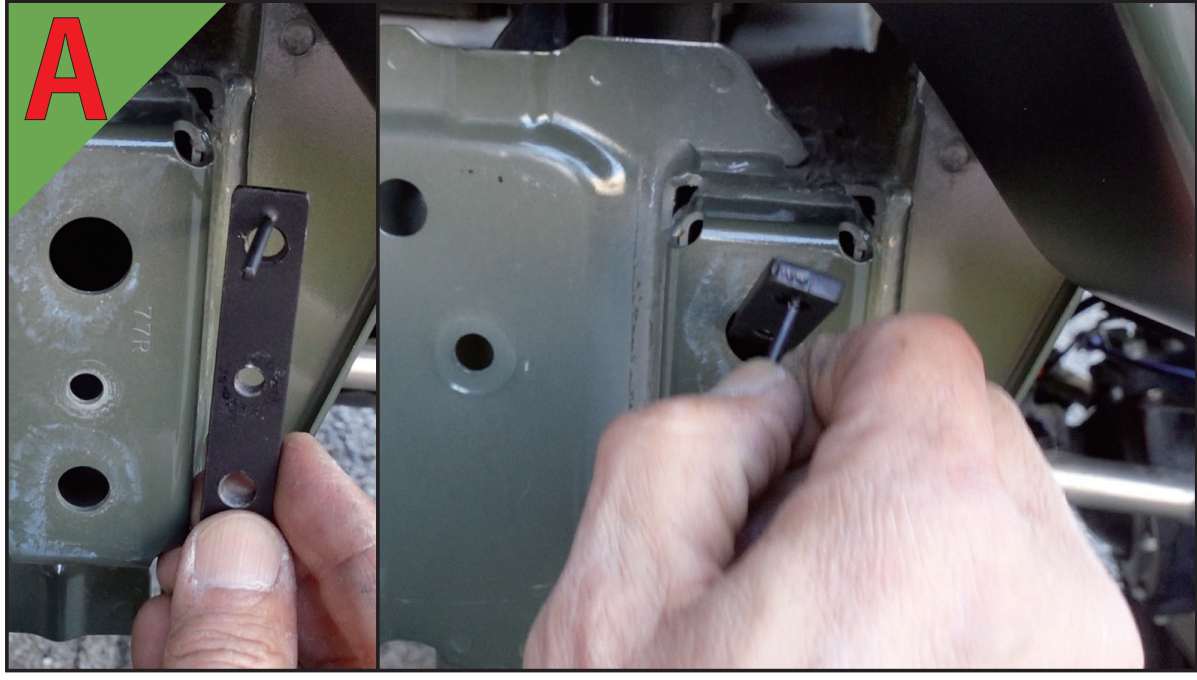


- ⑨スキッドプレート本体の穴と⑦スキッドプレートブラケットの穴位置を合わせて⑧スキッドプレート用六角フランジボルトを使用して、⑨スキッドプレート本体を取付けます
(左右4箇所)

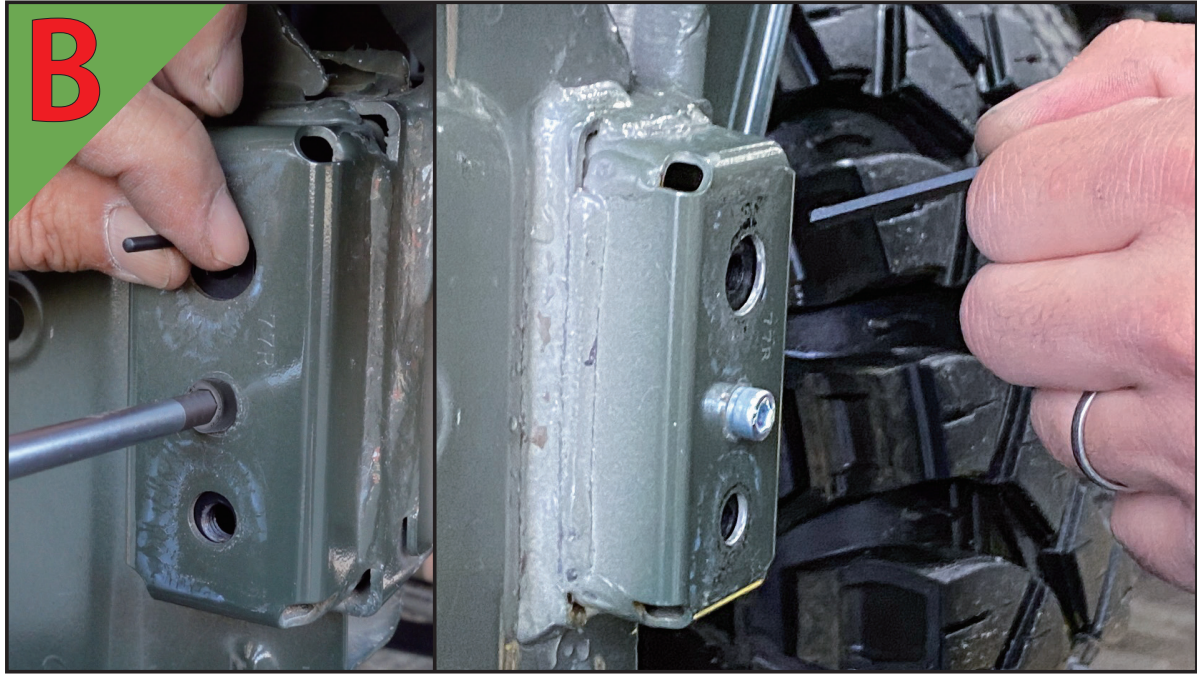


- ⑨スキッドプレート本体を取付けた後、各箇所の増し締めを行い純正ナンバープレート用ボルトを再利用してバンパー本体にナンバープレートを取付けて完成です
(左右2箇所)

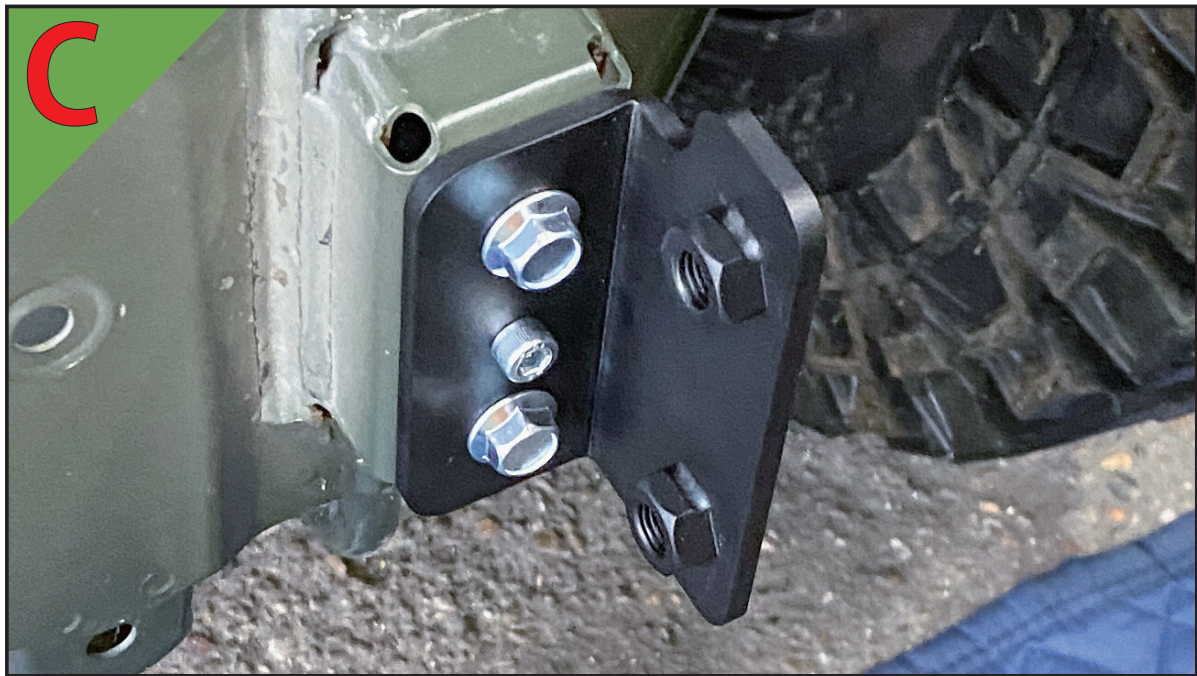
4.) 取付け スチールバンパーのみ取付けの場合



- ⑤ インナーブラケットの持ち手をつまみフレームの中に通します
- ※この時フレームの隙間に⑤インナーブラケットを落とさないように注意して下さい
- ※⑤インナーブラケットのつまみが折れて、フレーム内に落ちてしまった場合は細い6角レンチ等L字の工具を使用して引上げて次の作業を行って下さい



- 先に⑥インナーブラケット用6角穴ボルトを使用して、⑤インナーブラケットとフレームを仮止めします
(中央穴左右2箇所)
- 次に③バンパーブラケットと⑤インナーブラケットの穴位置を確認してから⑤インナーブラケットの持ち手を折ります



- ④ ブラケット共用6角フランジボルトを使用して、③バンパーブラケットを車体に取り付けて、Bで仮止めした箇所を固定します
(上下穴左右2箇所)

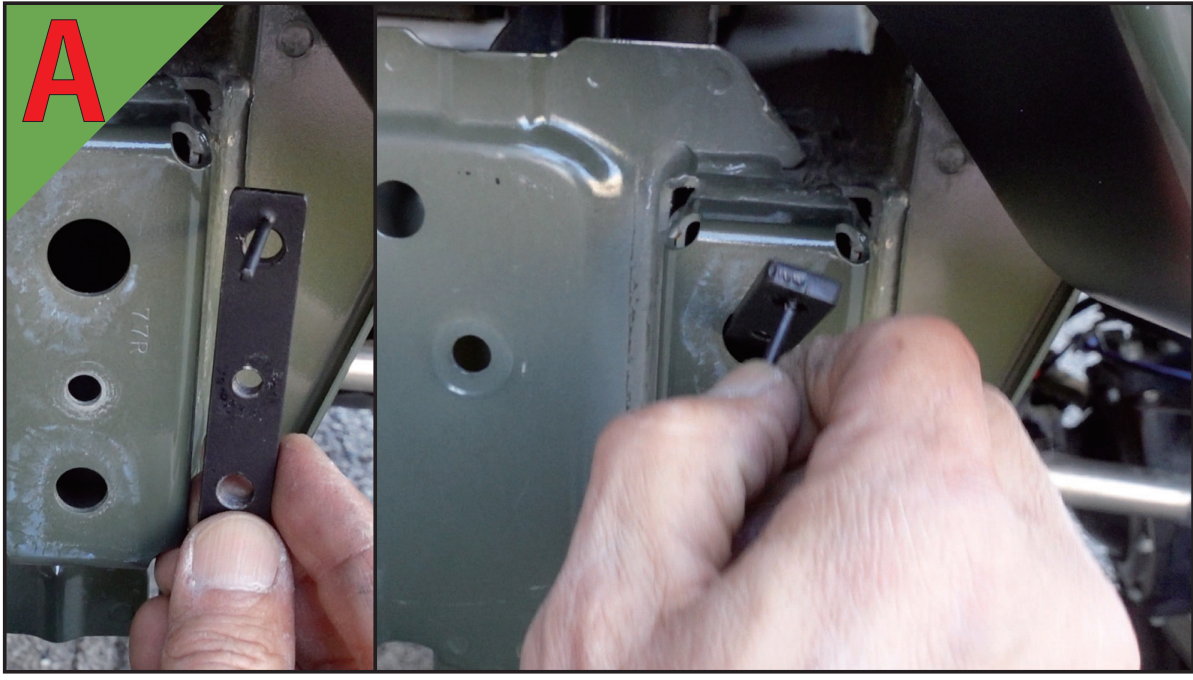


- ① スチールバンパー本体のボルト穴と③バンパーブラケットの穴位置を合わせ、②バンパー用6角フランジボルトを使用して、①バンパー本体を取付けます
(左右4箇所)
- ※この時弊社牽引フックを使用する場合は牽引フックの取付け穴に②バンパー用6角フランジボルトを通して一緒に取付けて下さい

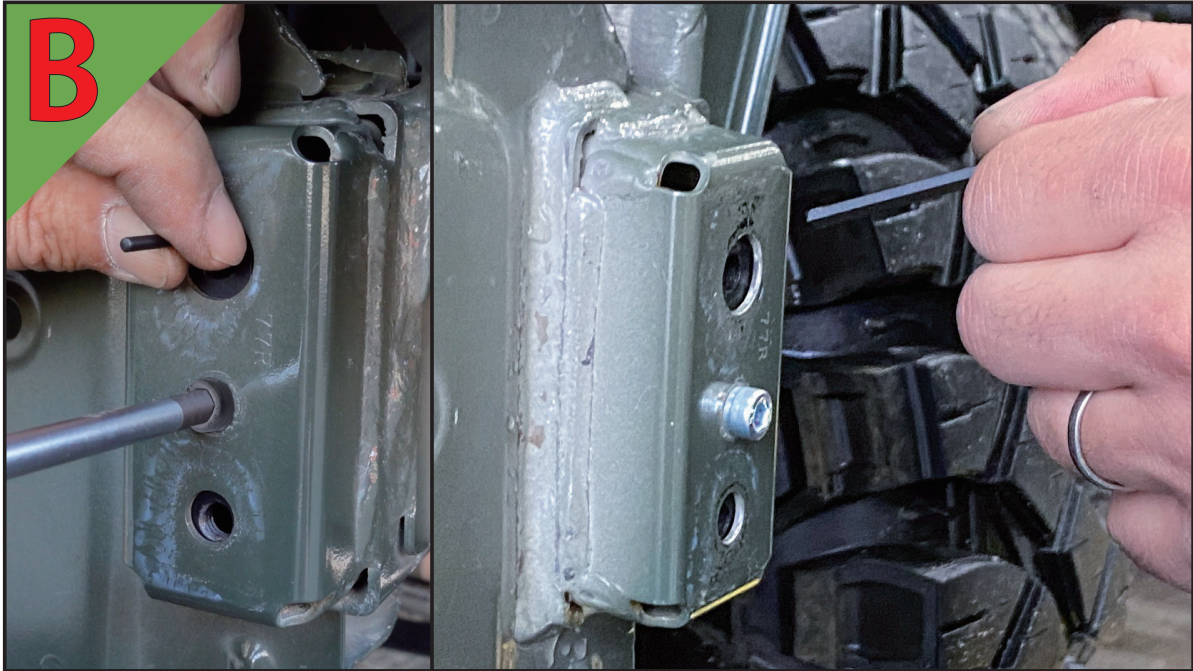


- ① スチールバンパー本体を取付けた後、各箇所の増し締めを行い最後に純正ナンバープレート用ボルトを再利用してバンパー本体にナンバープレートを取付けて完成です
(左右2箇所)

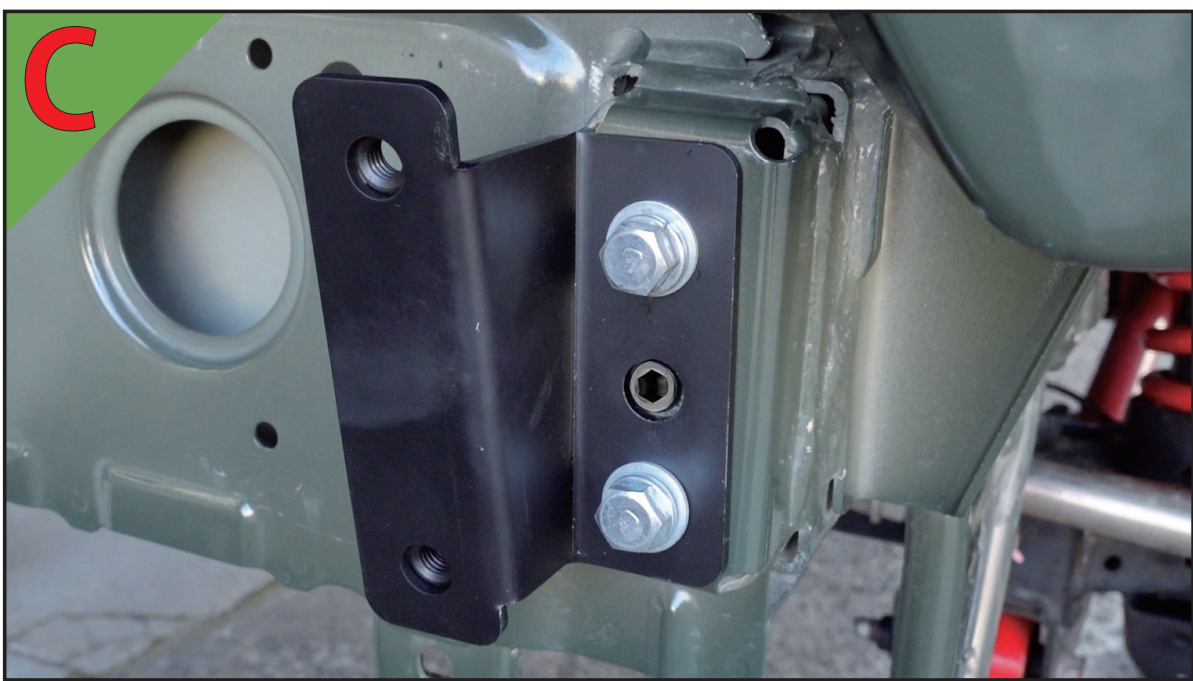
4.) 取付け スキッドプレートのみ取付けの場合



- ⑤ インナーブラケットの持ち手をつまみフレームの中に通します
- ※この時フレームの隙間に⑤ インナーブラケットを落とさないように注意して下さい
- ※⑤ インナーブラケットのつまみが折れて、フレーム内に落ちてしまった場合は細い六角レンチ等L字の工具を使用して引上げて次の作業を行って下さい



- 先に⑥ インナーブラケット用六角穴ボルトを使用して、⑤ インナーブラケットとフレームを仮止めします
(中央穴左右2箇所)
- 次に⑦ スキッドプレートブラケットを重ねて⑤ インナーブラケットと穴位置を確認してから⑤ インナーブラケットの持ち手を折ります



- ④ ブラケット共用六角フランジボルトを使用して、⑦ スキッドプレートブラケットを車体に取り付け、Bで仮止めした箇所を固定ます
(上下穴左右2箇所)



- ⑪ ナンバープレート用十字穴アップセットボルトと⑫ ナンバープレートステー用ナットを使用して⑩ ナンバープレート取付ステーを⑨ プレート本体に取り付けます
(左右2箇所)



- ⑨ スキッドプレート本体の穴と⑦ スキッドプレートブラケットの穴位置を合わせて⑧ スキッドプレート用六角フランジボルトを使用して、⑨ スキッドプレート本体を取付けます
(左右4箇所)



- ⑨ スキッドプレート本体取付けた後、各箇所の増し締めを行い純正ナンバープレート用ボルトを再利用して⑩ ナンバープレート取付ステーにナンバープレートを取付けて完成です
(左右2箇所)