



www.parts-farm.com

この度はFARM製品をお求めいただき、ありがとうございました。
下記のご説明内容をお読みいただきご理解の上で当製品をご使用下さい

当製品の取り付けはプロショップや整備士資格を有する方に
取り付けをご依頼されることを強くオススメいたします。

取り付けや修理が目的であっても製品は
分解や改造などを絶対に行わないでください。

改造や分解又は塗装などを施した商品は初期不良の
対象であっても交換できかねます事をご理解願います。

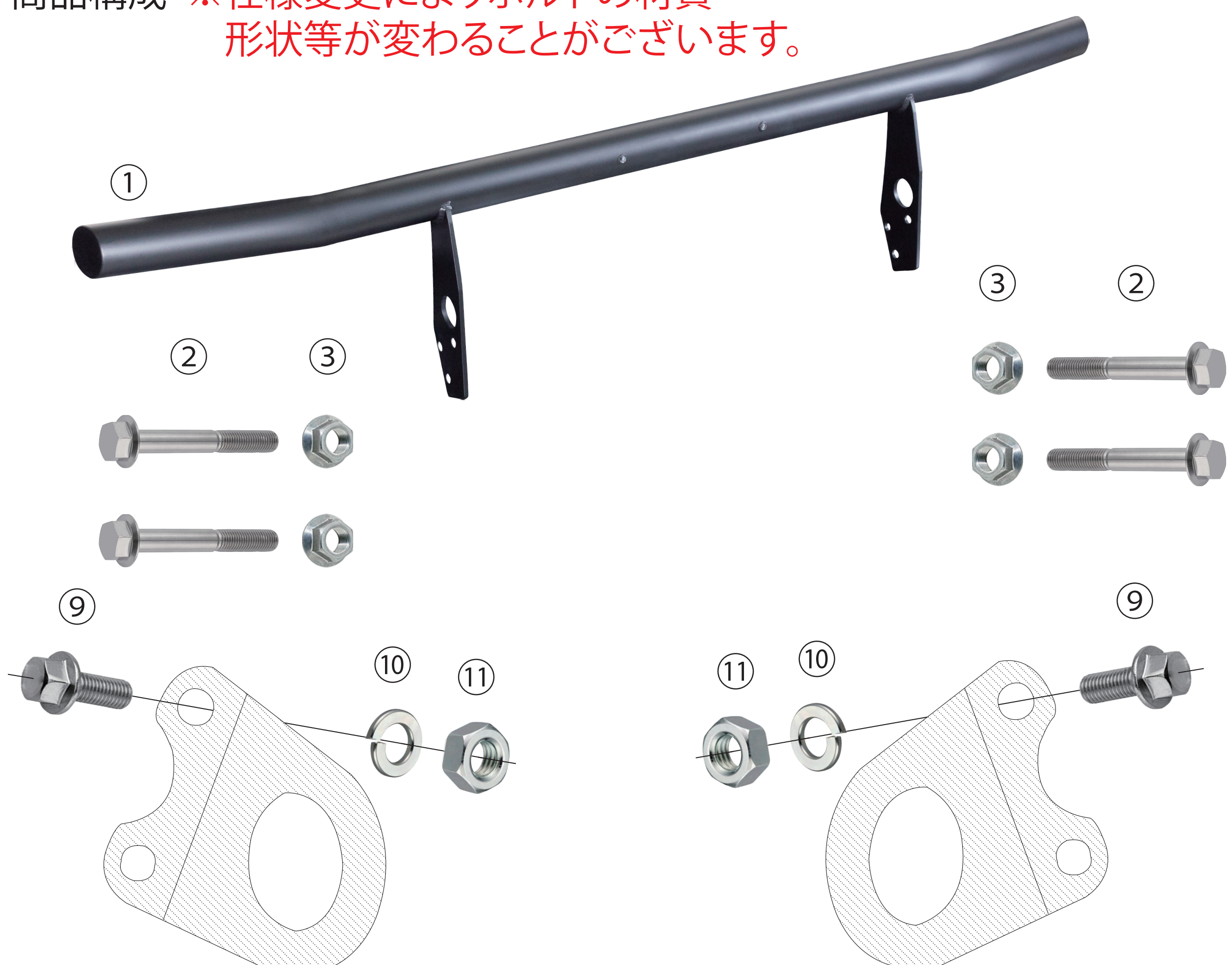
商品や付属品は誤った使用方法をされるとケガ等の恐れが
ありますので幼児や児童のお手に触れない場所に保管して下さい。

JB74専用 スチール曲げバンパー フロントスキッドプレート Bタイプ 取扱説明

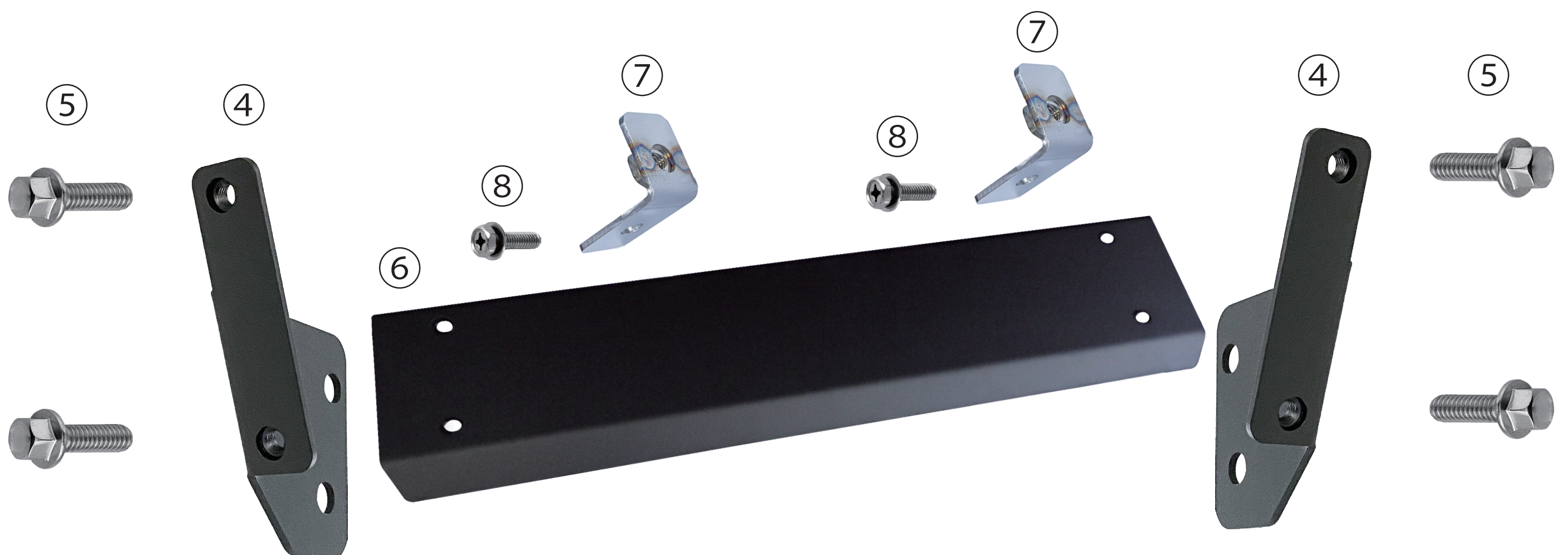
1.) 製品概要

JB74 専用 スチール曲げバンパーは純正バンパーからの交換によりJA系のルックスを
彷彿とさせるスッキリとした印象になります。
またフロントスキッドプレートはバンパー交換をした際に露出するフレーム部分を
隠せるドレスアップ性の高い製品です。

2.) 商品構成 ※仕様変更によりボルトの材質・ 形状等が変わることがございます。



2.) 商品構成 ※仕様変更によりボルトの材質・形状等が変わることがございます。



- | | |
|--|--|
| ① スチールバンパー本体：1 枚 | ⑥ スキッドプレート本体：1 枚 |
| ② バンパー・スキッドプレート共用 6 角 フランジボルト（M10×70）：4 本 | ⑦ ナンバープレートステー：2 個 |
| ③ バンパー・スキッドプレート共用 フランジナット（M10）：4 個 | ⑧ ナンバープレートステー用十字穴 アプセットボルト（M6×15）：2 個 |
| ④ スキッドプレートブラケット：2 個 | ⑨ 牽引フック用フランジボルト （M10×25）：2 本 |
| ⑤ スキッドプレート用 6 角フランジボルト （M8×25）：4 個 | ⑩ 牽引フック用スプリングワッシャー （M10）：2 枚 |
| | ⑪ 牽引フック用ナット（M10）：2 個 |

※スチール曲げバンパー単体に必要パーツは①～③です

※スキッドプレート単体に必要パーツは②～⑧です

※バンパーとプレートを併用する場合は⑦、⑧は使用しません

※弊社牽引フックを使用する場合は②、⑨～⑪を使用します

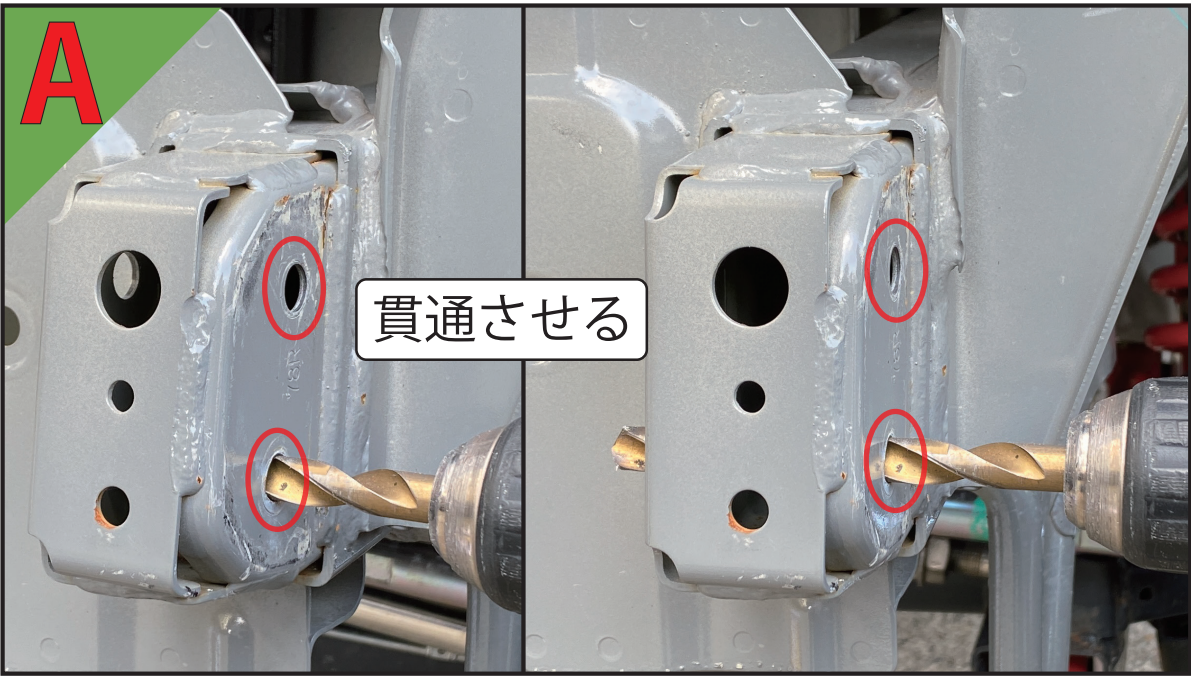
3.) 事前準備

届いた商品と『2.) 商品構成』に違いまたは、不足がないかを確認して下さい。
違いまたは、不足がある場合はカタログ裏の「パーツお問い合わせ専用窓口」
よりお問い合わせ下さい。

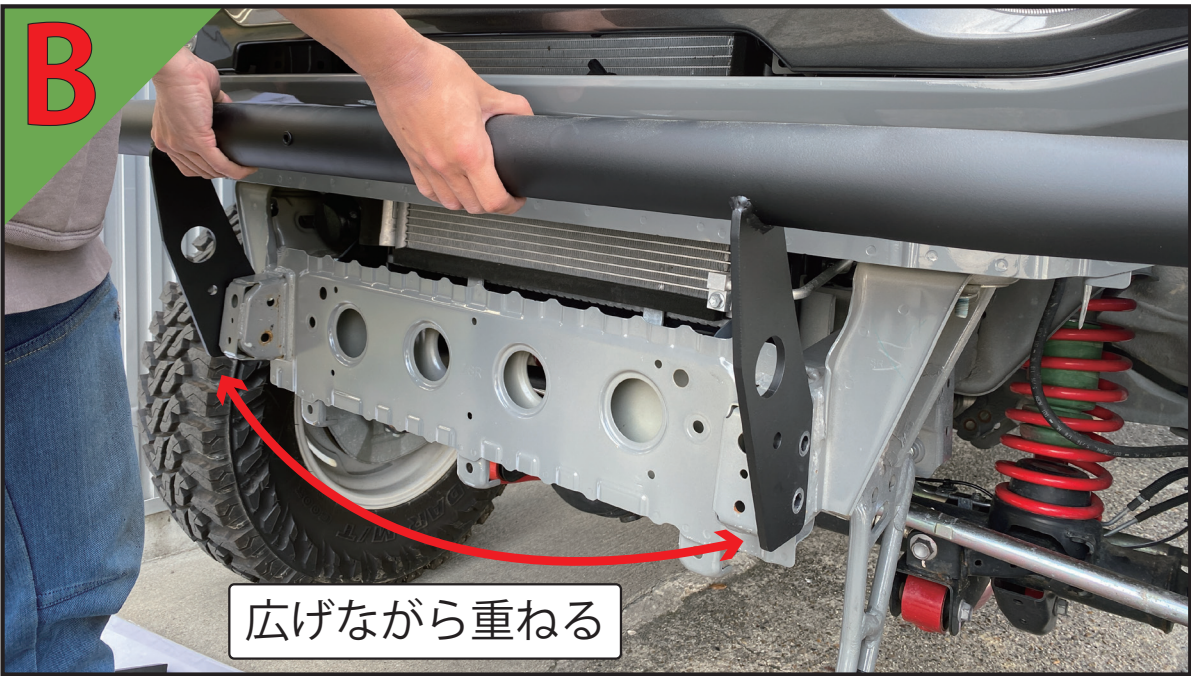
裏面から始まる「取付け方法」をよくお読み頂いた上で、作業内容を十分把握してから
作業を行って下さい。

また作業を始める前にサービスマニュアルに従い、純正フロントバンパー及び
フォグランプを外し、ボディに沿ってインナーフェンダーをカットして下さい。

4.) 取付け スチールバンパー、スキッドプレート併用取付けの場合



10.2Φのドリルを使用して、左写真の通りフレームの穴を拡張します (左右4箇所)



①スチールバンパー本体のステー部分を外へ広げるようにしてフレームの外側から挟み込むように被せて穴位置を合わせます

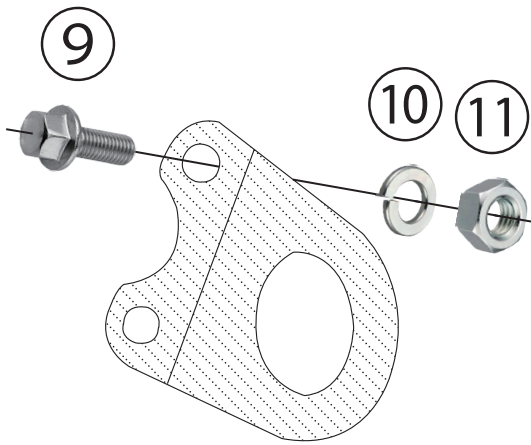


Bで合わせたフレームの穴と④スキッドプレートブラケットの穴位置を合わせ、②バンパー・スキッドプレート共用6角フランジボルトを通し、③バンパー・スキッドプレート共用フランジナットを使用して固定します (左右4箇所)

※この時に弊社牽引フックを使用する場合は、牽引フックの下部取付け穴は②バンパー・スキッドプレート共用6角フランジボルトを通して、上部取付け穴には⑨フランジボルトを入れて⑩スプリングワッシャーを通し⑪ナットを使用して①バンパー本体と一緒に取付けます

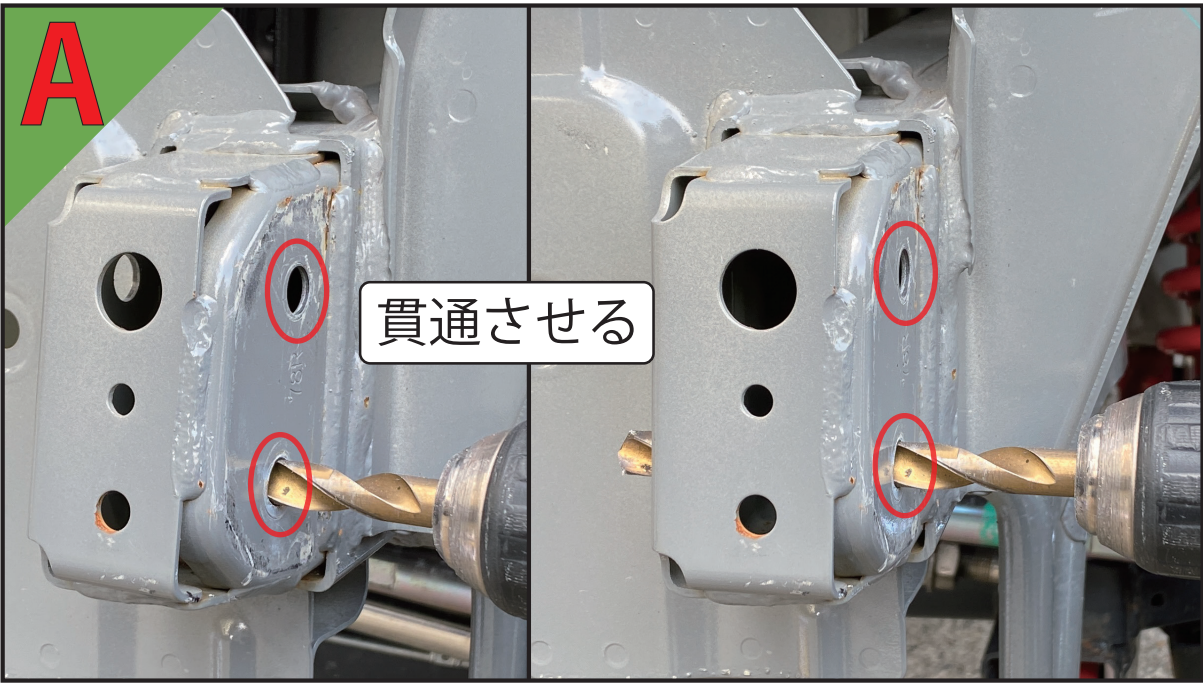


⑥スキッドプレート本体の穴と④スキッドプレートブラケットの穴位置を合わせ、⑤スキッドプレート用6角フランジボルトを使用して⑥スキッドプレート本体を取付けます (左右4箇所)

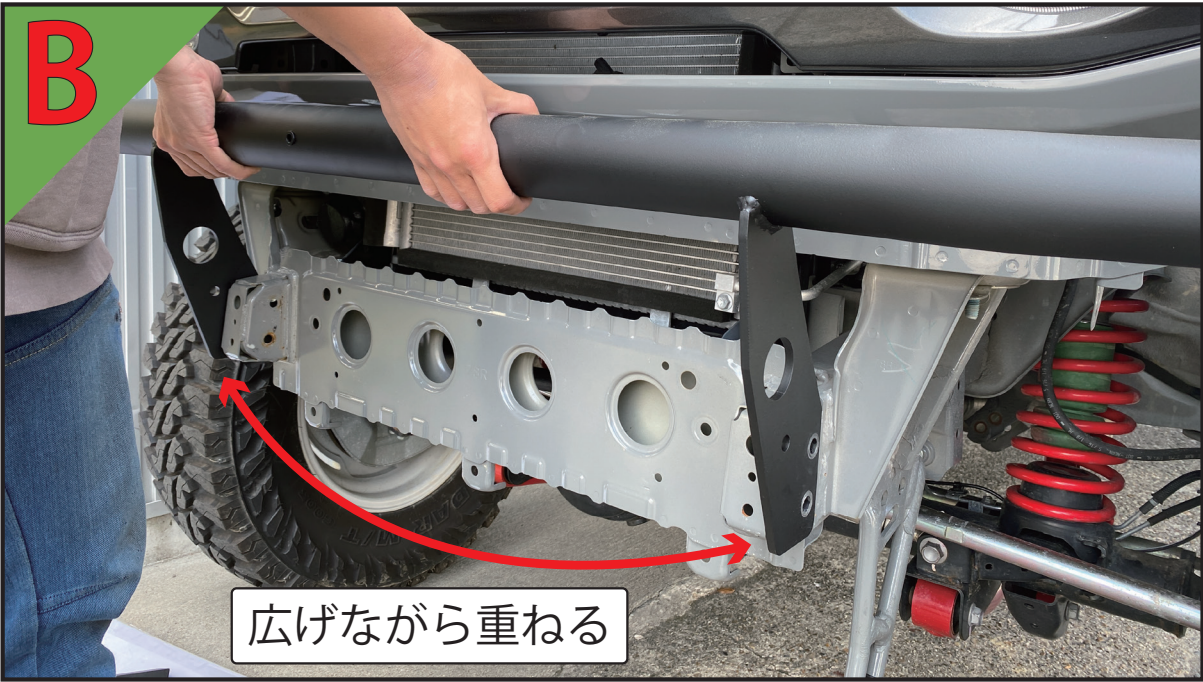


最後に①スチールバンパー本体のナンバープレート取付け穴にナンバープレートを取付けて完成です

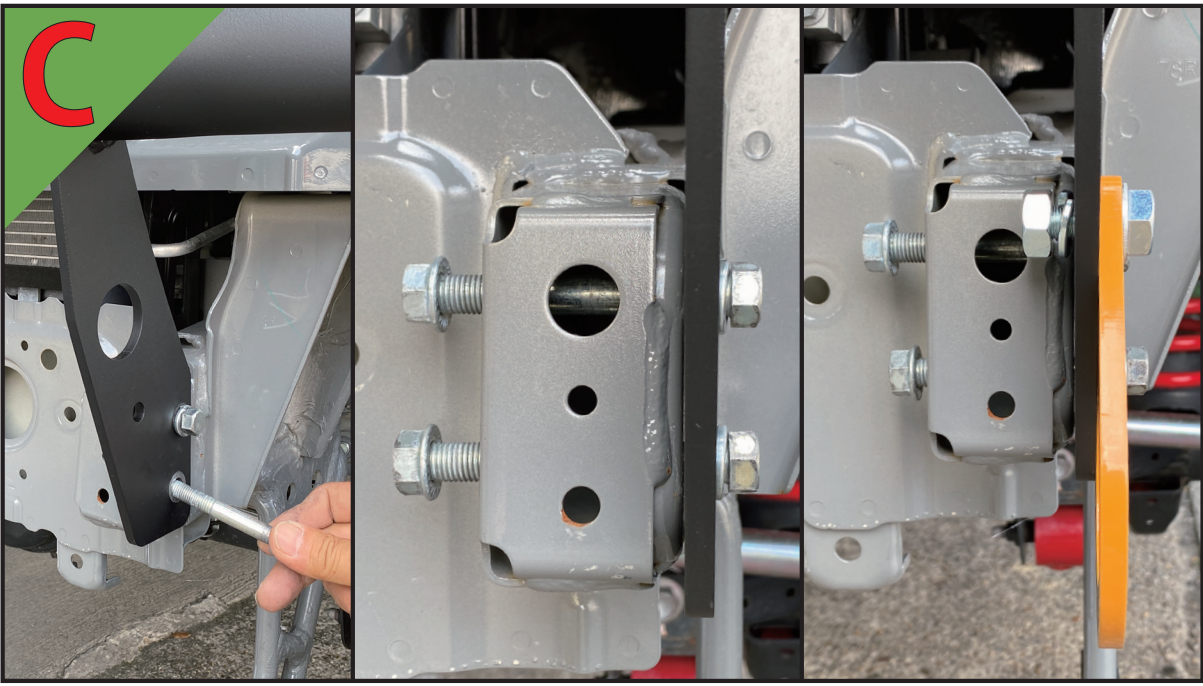
4.) 取付け スチールバンパーのみ取付けの場合



10.2Φのドリルを使用して、左写真の通り
フレームの穴を拡張します
(左右4箇所)



①スチールバンパー本体のステー部分を外へ広
げるようにしてフレームの外側から挟み込むよう
に被せて穴位置を合わせます



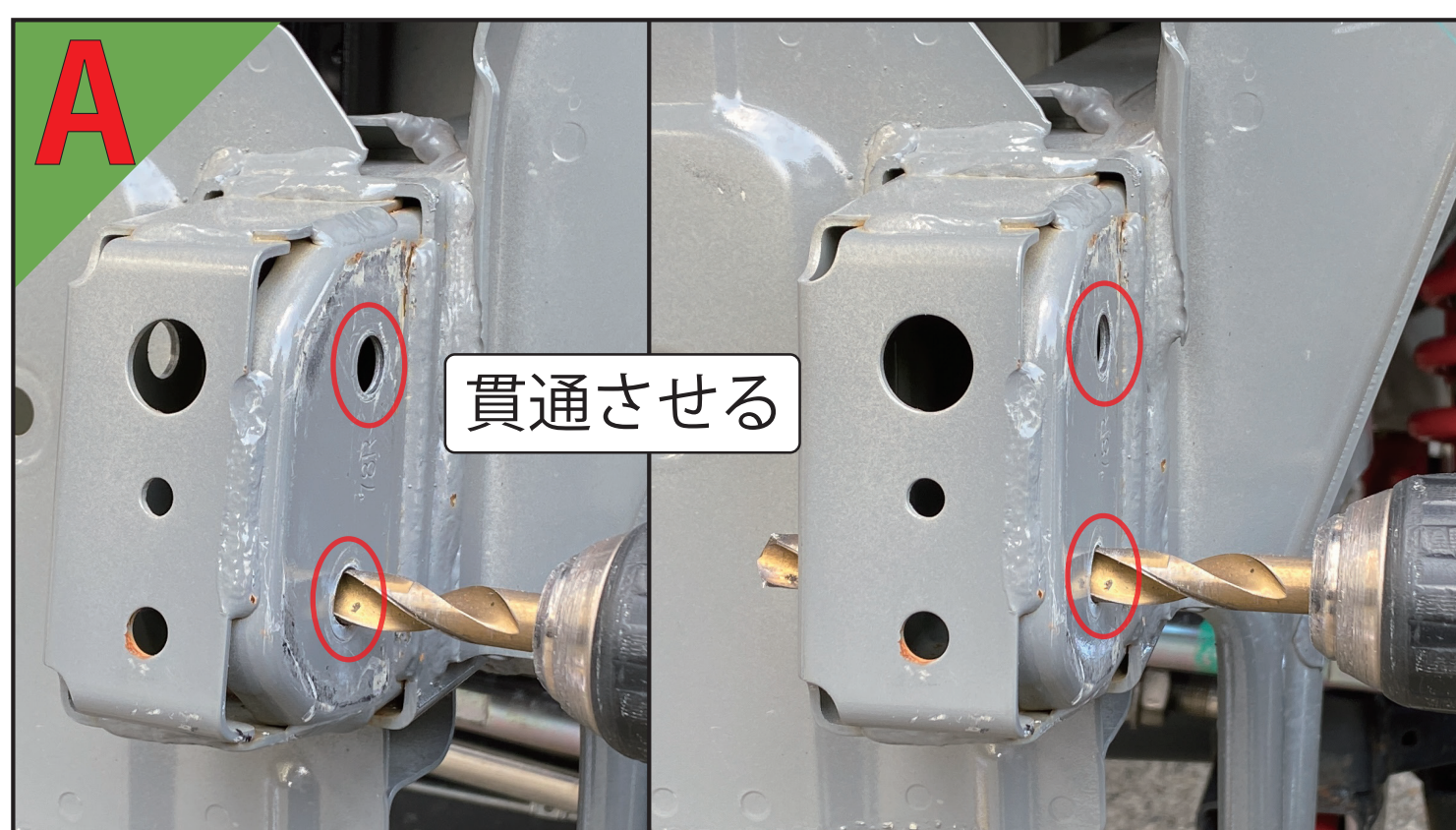
Bで合わせた穴に②バンパー・スキッドプレート
共用6角フランジボルトを通し、③バンパー・スキ
ッドプレート共用フランジナットを使用して固定
します(左右4箇所)

※この時に弊社牽引フックを使用する場合は、牽
引フックの下部取付け穴は②バンパー・スキッド
プレート共用6角フランジボルトを通して、上部取
付け穴には⑨フランジボルトを入れて⑩スプリン
グワッシャーを通し⑪ナットを使用して①バンパ
ー本体と一緒に取付けます



最後に①スチールバンパー本体のナンバー
プレート取付け穴にナンバープレートを取付け
て

4.) 取付け スキッドプレートのみ取付けの場合

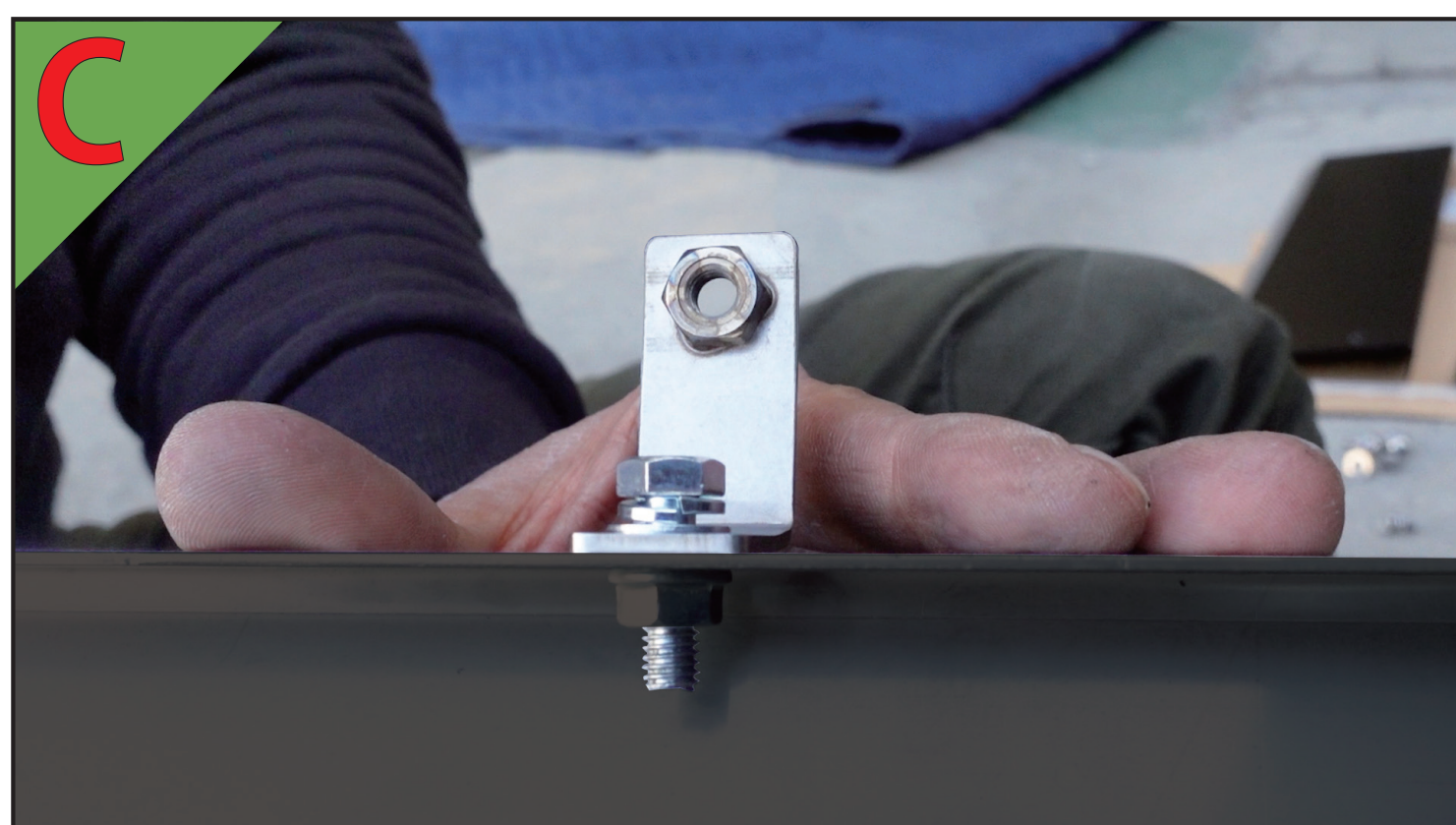


10.2Φのドリルを使用して、左写真の通り
フレームの穴を拡張します
(左右4箇所)



フレーム内側の穴と④スキッドプレートブ
ラケットの穴位置を合わせ、②バンパー・
スキッドプレート共用6角フランジボルトを
通し、③バンパー・スキッドプレート共用フ
ランジナットを使用して固定します
(左右4箇所)

※スキッドプレートのみを装着する場合、弊
社牽引フックは使用できません



⑧ナンバープレートステー用十字穴アプセ
ットボルトを使用して⑦ナンバープレートス
テーを⑥スキッドプレート本体に取付けま
す
(左右2箇所)



⑥スキッドプレート本体の穴と④スキッド
プレートブラケットの穴位置を合わせ、⑤
スキッドプレート用6角フランジボルトを使
用して⑥スキッドプレート本体を取付けま
す
(左右4箇所)



最後に純正ナンバープレート用ボルトを
再利用して⑦ナンバープレートステーにナ
ンバープレートを取付けて完成です